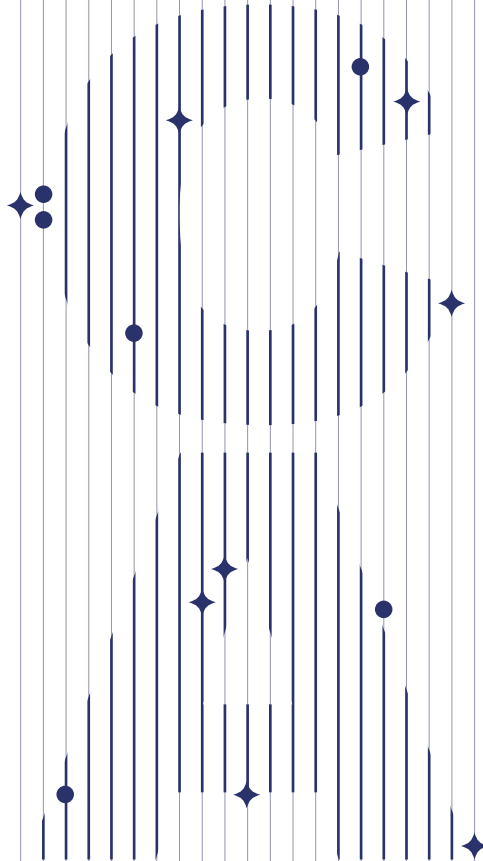
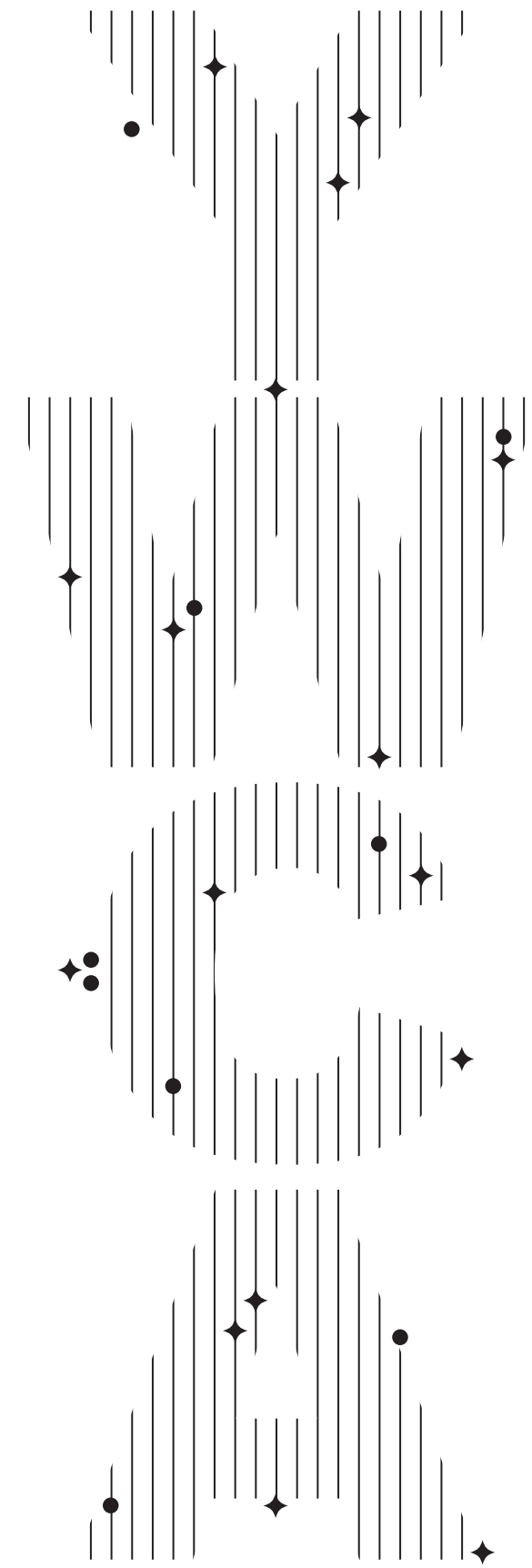


서울YWCA 창립 100주년 비전정책 자료집





서울YWCA
창립 100주년 비전정책 자료집

CONTENTS

경과	서울YWCA 창립 100년 비전선언문	004
	1. 서울YWCA 창립 100주년 비전 수립 경과보고	008
	2. 회원 좌담회(FG) 결과 보고	009
	3. 오피니언리더 인터뷰 결과 보고	035
	4. 서울YWCA 창립 100주년 비전정책 온라인 세미나 결과	049
	5. 비전·슬로건 공모전 우수작품	052

첨부	1. 오피니언리더 인터뷰 서기록	058
	2. 이사·신학자 질의 답변서	082
	3. 비전정책세미나 소그룹 토론 서기록	115
	4. 비전정책분과 회의록	119

서울YWCA 창립 100년 비전선언문

1922년 서울YWCA 기독교여성들은 시대적 소명을 감당하고
한국 여성들의 잠재력을 일깨우며 정의·평화·생명 세상을 건설하는 마중물이 되었다.

서울YWCA는 인간의 존엄과 가치를 회복하고 우리 사회를 돌보며 살리는
기독교여성시민운동의 역사이다.

코로나19 팬데믹, 기후위기, 양극화, 사회 갈등의 위기와 문명사적 전환기 앞에서도
서울YWCA는 시대의 위기를 돌파했던 신앙의 선배들을 본보기 삼아
도전적 의지와 책임감으로 한국 사회에 기여할 것이다.

서울YWCA는 창립 100년을 맞아 ‘여성이 세상을 바꿉니다’라는 새로운 비전과
슬로건을 선포하며 세상의 모든 여성과 함께 열린 미래를 향해 나아가고자 한다.

- Y** 여성의 무한한 가능성, 청년정신으로! 세상을 살리는 Y
- W** 기독교여성의 확장성, 사회적 영성으로! 세상을 살리는 Y
- C** 생태계의 회복, 더불어 살아감으로! 세상을 살리는 Y
- A** 정의·평화·생명 세상, 꿈꾸는 여성들과 연대함으로! 세상을 살리는 Y

서울YWCA의 새로운 비전은 사회적 책임을 믿음으로 실천하는 영성, 사회의 변화를
상상하고 만드는 운동성, 더 나은 세상으로 뚜벅뚜벅 나아가는 지속가능성을 추구하고,
사회 혁신과 변화를 위해 5대 목표를 수립한다.

하나, 기독교 정신을 사회적 언어로 소통하며 실천한다.

하나, 회원·시민과 함께 기독교여성주의, 기후위기대응, 평화 운동을 전개하며
사회 변화를 이끈다.

하나, 서울YWCA 정체성 강화와 공유를 위해 중장기 고도화 사업에 주력한다.

하나, 다양한 사회 문제와 이슈를 다룰 수 있는 포용적 조직문화를 확립한다.

하나, 세대, 성별, 지역의 차이를 넘어 다양한 사람이 함께 소통할 수 있는
시민사회운동 처음학교로 자리매김한다.

서울YWCA는 새로운 시대를 맞이하여 세상의 모든 여성들과 함께 세상을 바꾸며,
정의와 평화로 생명을 살리는 일에 헌신할 것을 다짐한다.

2022. 1. 20.
사단법인 서울YWCA

경과 및 결과

서울YWCA 창립 100주년 비전정책

서울YWCA 창립 100주년 비전 수립 경과보고

연도	내용
2019	<p>[참여 위원]</p> <ul style="list-style-type: none"> - (위원장) 한혜영 - (위 원) 권혜진 김재신 신윤용 염현경 이옥희 이은령 이지선 임혜원 정선덕 최한나 이유림 회장 - (실무자) 최 봄 강민아 민혜경 김예리 <p>[내 용]</p> <ul style="list-style-type: none"> - 회의 8회(연인원 77명 참석) - 비전 수립 스터디 - 역사 자료 검토 - 비전 준비 워크숍
2020	<p>[참여 위원]</p> <ul style="list-style-type: none"> - (위원장) 한혜영 - (위 원) 권혜진 김재신 염현경 이복희 정선덕 최한나 이유림 회장 - (실무자) 이종미 민혜경 김경화 <p>[내 용]</p> <ul style="list-style-type: none"> - 회의 7회(연인원 69명 참석) - 비전정책분과 로드맵 작성 - 서울YWCA SWOT 분석 - 서울YWCA 전략·사업 진단 및 발전방향 검토 - 서울YWCA 기독교정신 현재와 미래 워크숍(강사 : 배현주)
2021	<p>[참여 위원]</p> <ul style="list-style-type: none"> - (위원장) 한혜영 - (위 원) 권혜진 김재신 이복희 정선덕 최한나 이유림 회장 - (실무자) 최 봄 민혜경 김경화 <p>[내 용]</p> <ul style="list-style-type: none"> - 회의 11회(연인원 88명 참석) - 회원 좌담회(FGI) 5회(28명) 실시 - 이사·신학자 질의서 20회(20명) 실시 - 오피니언리더 인터뷰 10회(10명) 실시 - 비전·슬로건 공모전 - 비전정책 온라인 세미나(53명) - 비전정책 수립 워크숍

회원 좌담회(FGI) 결과 보고



CONTENTS

1 조사 개요

2 조사결과

3 결론

1 조사 개요

1. 조사 배경 및 목적

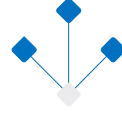
서울YWCA 100주년을 맞이하면서 바람직한 서울YWCA의 위상과 역할을 점검하고 재정립하고자 함.

이를 위해 서울YWCA에서는 주요 구성원인 회원들을 통해 현재의 서울YWCA를 진단하고, 미래에 기대하는 방향성에 대한 의견을 수집하고자 본 좌담회를 준비하고 진행함.



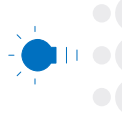
서울YWCA의 Value 진단

- 과거 ~ 현재까지 서울YWCA 이미지 변화
- 서울YWCA의 Value에 대한 인식
 - 회원에게 서울YWCA는 어떤 의미인가?
 - 대외적으로 서울YWCA는 어떻게 비춰지고 있다고 생각하는가?
- 서울YWCA의 목적문에 대한 공감 정도



서울YWCA의 활동/조직에 대한 진단

- 서울YWCA의 공/부정적 특성 탐색 (주요 활동 경험을 통한 평가)
- 서울YWCA의 전체적인 활동/사업 방향에 대한 평가
- 서울YWCA의 조직 및 활동 시스템에 대한 평가



서울YWCA 미래에 기대하는 위상과 활동 도출

- 서울YWCA에 기대하는 변화 요소 도출
- 향후 서울YWCA에서 대응해야 하는 주요 이슈와 활동/프로그램 제안



2. 조사 설계

조사 방법

FGI

- 그룹 구성을 위한 공통 기준
 - 동일세대로 구성함으로써 세대 간 Gap을 줄여 자유로운 토의가 되도록 함.
 - 참가자의 서울YWCA에서의 활동 경력 및 위원회를 고르게 분포시켜 다양한 입장에서 의견이 나오도록 구성
- 과거 대비 서울YWCA에서 활동이 다소 약화된 회원들을 통한 외부에서의 시각도 파악할 수 있도록 그룹을 구성함.
- 전문 진행자(모더레이터)의 사회로 Focus Group Interview를 진행함.

조사 대상

Group 1	Group 2	Group 3	Group 4	Group 5
50대 자원활동가(회원) 6명 5월 17일(월) 19시 ~ 21시	30~40대 자원활동가(회원) 5명 5월 20일(목) 14시 ~ 16시	청소년 회원 5명 5월 21일(금) 19시 ~ 21시	청년·대학생 회원 6명 5월 22일(토) 10시 ~ 12시	회원 6명 5월 29일(토) 19시 ~ 21시
서울YWCA에서 오랜 경험과 활동 기간이 긴 회원, 현재 서울YWCA 위원 중심	서울YWCA에서 Y티/키디리학교 등의 활동을 하는 고등학생	서울YWCA에서 활동하는 대학·장년Y 동아리 및 키디리학교의 운영주체	서울YWCA에서 활발하게 활동하는 대학·장년Y 동아리 및 키디리학교의 운영주체	과거 활발한 활동 경력이 있으나 현재는 과거 대비 활동 장도가 낮은 회원, 혹은 다른 사회단체에서 활발히 활동하는 회원

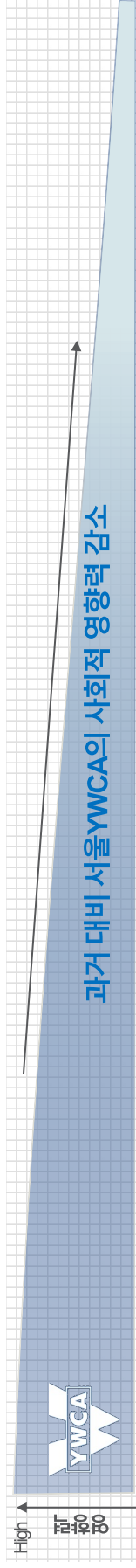
2 조사 결과

1. 서울YWCA의 Value 진단
2. 서울YWCA의 활동/조직에 대한 진단

서울YWCA의 사회적 Value에 대한 인식

- 서울YWCA의 사회적 영향력은 과거 대비 감소한 것으로 평가되고 있음.
- 대외적으로는 [사회참여 단체 및 대형 교회의 전문화와 활성화로 이슈 선정 경쟁력 약화/사회참여 대안 증가], [강점인 여성 이슈에 대한 사회적 관심 변화]의 영향이 컸고, 내부적으로는 [조직과 관점의 OdD]가 영향을 준 것으로 언급됨.

서울YWCA의 사회적 영향력



과거

- ✓ **다양한 사회적 이슈를 선도적으로 제시하는 역할**
 - YWCA와 더불어 대표적인 사회활동 단체로 인지도가 높았음.
 - 여성이 주체가 되는 단체가 많지 않았고, 상대적으로 기회가 적었던 여성 교육을 통한 주체적 여성을 배출하는 대표적 기관으로 인정 받음.
- ✓ **여성이 주체가 되는 단체로 여성 문제 해결에 선구자적 역할 수행**
 - 여성이기에 성차별에 대한 체감도 높고, 현실적인 접근 가능
 - "성인지 감수성"이라는 이슈를 제기한 게 10년 전부터였고, 결국 사회적으로 인정받았죠. 여성이 주체가 되는 서울YWCA라서 지속적인 연구를 한 결과라고 생각해요. (W50대)
- ✓ **일반인을 실천하게 하는 통로 역할**

현재

- ✓ **전문적 사회참여 단체 증가로 이슈 선점력 감소**
- ✓ **대형교회 소모임 활동조직 활성화, 지자체 내에서의 활동 강화로 대안 증가**
 - "이미 교회 내에서도 워낙 활동이 많기 때문에, 굳이 기독교여성연합회에 가입해서 활동해야 하는가에 대한 당위성을 찾기 어려워요. (W50대)"
 - "각 마을에서도 활발히 활동하는 조직이 있어서 굳이 명동까지 오지 않아도 되죠. (W30~40대)"
- ✓ **서울YWCA의 차별적인 여성 평등에 대한 사회적 관심 및 관점의 변화**
 - 여성 평등에 대한 다양한 관점 대두(양성평등, 성폭력, 데이터폭력, 배려시 등)
 - 여성 외 차별(소수자 인권 등)에 대한 관심 증가로 과거 대비 사회적 시선이 분산됨.
- ✓ **빠른 사회 변화에 대한 대응 부진**
 - 정체된 리더십, 세대 간 의사소통 부재, 전반적인 OdD

서울YWCA의 개인적 Value에 대한 인식

- 서울YWCA는 사회적 가치 충족보다 개인적 가치 충족의 의미로 인식되고 있음.
- 특히 [기회/도전의 시작/변화의 시작], 나의 성장을 돕는 동반자의 의미에 대한 언급이 많았고, 사회적 가치로는 문턱 낮은 사회참여 기회 제공/봉사의 장, 다양한 사회참여 활동, 종교와 사회활동의 교집합의 의미로 인식되고 있음.

YWCA는 나에게 한 의미이다

사회적 가치 충족

- 특별한 조건 없이 누구나 쉽게 참여
- 종교를 강요하지 않는
- 열정만 있으면 참여 가능
- 봉사활동을 하기 위한 곳
- 선택의 폭이 넓은 다양한 활동

문턱 낮은
사회참여 기회 제공/봉사의 장
“봉사활동을 하러 오는 곳”
“쉽게 사회문제에
공감하고 활동할 수 있는 곳”

- 다양한 활동을 할 수 있는
“NGO의 이마트”

기회 / 도전의 시작/
변화의 시작
“도전의 기회”
“세로운 경험”
“세상과의 연결문”

개인적 가치 충족

“종교와 사회활동의 교집합으로
차별성이 있는 곳”

- 학교/교회/회사 등 다른 단체나 일상에서 접하기 어려운 분야를 접할 수 있음.
- 한 가지 활동을 시작한 후 다른 분야로 확장 가능
- 육아수첩처럼 기록할 가치 있는 활동이 많음.
- 주제성과 자존감 높은 나로 변화시킴.
- 다른 사람의 의견을 수용하고, 나의 의견을 제시하는 방법을 배우게 됨.
→ 자존감 높아짐.
- 주제성을 강조하는 프로그램으로 리더의 자질을 배우게 됨.
- 관심사가 같은 동료로 만날 수 있음.
- 함께 모여 보내는 시간이 매우 소중한 것.

나의 성장을 돕는 / 동반자
“어른수첩”, “학창시절의 추억”
“생각의 폭을 넓혀주는 통로”
“리더의 자질을 배우게 한 곳”

네트워크
“벗을 만들어 준”

서울YWCA의 Identity에 대한 인식

- 서울YWCA를 명확하게 정의하기 어렵다는 인식이 많은 편으로 서울YWCA의 비전/ 정체성에 대한 공유가 필요함.
- 위원회 및 활동 전 오리엔테이션의 역할 중요
- A30~50대 회원 쪽에서는 [#기독교적인 > #여성중심 > #계몽적인/ #신두적인/ #신도적인/ #신도적인] 순으로 인식되는 경향을 보임.

서울YWCA는 어떻게 소개해요? / 서울YWCA를 한마디로 정의한다면?

“내가 하고 있는 활동을 중심으로 설명해요.”

- 키다리학교 활동
→ 청소년이 주최가 되어서 활동하는 동아리다.
- 후원을 통해 어떤 성과가 있었는지를 설명하고, 기입을 권유함.

“같은 크리스천에게만 주로 권유해요.” 또는 “기독교인이 아니어도 활동할 수 있다고 해요.”

- 기독교 단체라는 대표 특징 관련 소개
- 기독교를 강조하는 경우
-하나님이 동행하는 여성단체로 소개
- 기독교를 강조하지 않는 경우
-기독교인이 아니어도 활동할 수 있음.

“한마디로 소개할 특징이 없어요.”

- 과거에 비해 외부에 소개할 영향력과 위상이 약화됨.
- 교회 활동과 차별성 부재로 소개 및 회원 모집 시 고충 존재
“서울YWCA의 정체성을 한마디로 정리하기 어려운데 같아서 특별히 설명할 키워드가 없네요.”

“여성을 강조해요.”
“여성이 주체가 되는 곳이죠.”

- 여성이 주체가 되는 곳
“여성이 하고, 여성이 만들고, 여성이 주체적으로 하는 곳이라는 느낌이 들죠.”

“주변에서 들은 적도 없고 나도 잘 모르는 것 같아요.”

- 평소에 생각해 본 적 없음본인 및 주변에서도 잘 모르기 때문에 최대한 간단히 설명함(특히 청년 및 청소년 그룹)
- 여성단체
“교과서에서 전국적인 네트워크를 가진 시민단체로 배웠던 것만 기억나요.”
- 활동 시작 전 서울YWCA에 대한 오리엔테이션 부재

#계몽적인
#신도적인
#신도적인

- 교육을 중시하는 계몽적 단체로 활동에도 교육이 많음.
- 전근대적인 여성을 행방시켰다는 점을 통해 선도적인 단체라고 인식함.
- 사회적 문제점을 살펴보고 해결 방안을 의논하는 곳

서울YWCA 목적문(Vision)의 Value에 대한 인식

- 서울YWCA의 비전이라 할 수 있는 목적문에 대한 인지도/이해도가 부족하여 부정적인 태도를 보였고, 평소 느끼지 못했던 종교적 색채가 강하고 '목적문 내용과 현실의 Gap이 크다는 경향이 많았음.
- 이를 해소하기 위한 목적문에 대한 이해와 해석을 위한 오리엔테이션/기회 마련 필요

좌담회에 제시된 목적문

서울YWCA 목적문

“ 젊은 여성들이 하나님을 창조와 역사의 주로 믿으며 인류는 하나님 안에서 한 형제지매임을 인정하고 예수 그리스도의 가르침을 자기 삶에 실천함으로써 정의·평화·창조질서의 보전이 이루어지는 세상을 건설함을 목적으로 한다 ”

목적문에 대한 인식

<p>목적문 인지도</p> <p>★☆☆☆☆</p> <ul style="list-style-type: none"> 인지도가 낮은 편 "본적 없어요." (특히 청소년/청년대학생 회원) 	<p>목적문에 대한 이해도</p> <p>☆☆☆☆☆</p> <ul style="list-style-type: none"> 신앙과 실천에 대해 설명되어 있음.
<p>현재의 서울YWCA 사업/활동과 어울리는 정도</p> <p>★★★★☆</p> <ul style="list-style-type: none"> 실제 활동/사업이 다양해서 목적문과 일치한다고 보이지 않음. 현재 진행되고 있는 탈핵, 환경 운동, 돌봄 활동이 어떻게 목적문과 연결되는지 설명하기 어렵네요." 	<p>부정적</p> <ul style="list-style-type: none"> 기독교인만 활동할 수 있는 단체라는 제한이 느껴짐. 사회 장의 구현과 어떤 관련성이 있는지 해석하고 이해하는 활동이 동반되지 않으면 이해하기 어려움. 젊은 여성이 세상을 건설하는 것처럼 해석됨. 신앙과 세상 건설을 위한 실천의 연관성에 대해 설명 필요 내용이 현실과 맞지 않음. "젊은 여성과 현재 서울YWCA는 맞지 않죠." "청소년 활동가 중에는 남지도 있어요."

2 조사 결과

1. 서울YWCA의 Value 진단
2. 서울YWCA의 활동/조직에 대한 진단

서울YWCA 인지 및 가입 계기를 통해 본 회원 유치 활동 진단

- 서울YWCA의 중요한 주체인 '회원' 유치 활동에서 다음 사항을 점검하고 개선 방안을 도출할 필요가 있음.
 - 회원 가입의 채널 다변화 필요 - 연령대별 유입 경로 확인 및 다양화 필요 검토
 - 인적 추천의 활성화 위한 가족/친구 추천에 대한 부담을 줄이고 활성화 할 수 있는 방안 마련
 - Y틴 - 청년/대학생 - W의 다양한 위원회로 활동이 이어지도록 연계 프로그램 마련

서울YWCA 인지 및 가입 계기

주요 인지 및 가입 계기 & 언급한 주요 회원들

인적 추천 <ul style="list-style-type: none"> 경력과 경험을 팔칠 수 있을 것이라는 YWCA 기존 회원의 추천 가족의 활동으로 유년기 시절부터 함께 참여하게 됨. 지인의 YWCA 활동을 알고 있어서 자연스럽게 행사에 참여하면서 가입 	<ul style="list-style-type: none"> 주로 30~50대 회원
소속기관/교회/학교 내 동아리/스모임 연계 <ul style="list-style-type: none"> 봉사활동을 위해 학교에 있는 관련 동아리를 찾아봄. <ul style="list-style-type: none"> → 봉사활동가의 연계성이 가입을 유발함. 고등학교 Y틴 동아리 활동부터 시작 	<ul style="list-style-type: none"> 청소년, 청년 회원의 대부분
인터넷 검색 <ul style="list-style-type: none"> 대외 활동/관심 있는 사회참여를 위해 검색하여 알게 됨 <ul style="list-style-type: none"> - 링크머니, 그린Y - 활발한 활동에 대한 기대감 존재 	<ul style="list-style-type: none"> 청년 및 30~40대 회원
기타 <ul style="list-style-type: none"> 관련 분야의 협력 사업을 통해 알게 되고 활동하게 됨. 	<ul style="list-style-type: none"> 50대 회원

연령대 별 고령된 유입 경로가 존재하여 다각화가 필요한 상황

- 인적 추천은 주로 30대 이상 회원
- 고등학생은 학교 동아리
- 대중적 채널인 검색을 통한 유입은 상대적으로 적음.

상대적으로 가족친한 친구동료에게 추천적은 편

- 특히 고등학생이 엄마에게 가입을 추천한 경우는 드물.
- 성실한 활동을 자극하기에 부담 없는 후배에게 추천한 경우는 있으나, 친구/동료에게는 부담을 느낀
 - 활발한 활동을 할 것이기 때문에 성실한 회원이 가입해야 한다고 인식

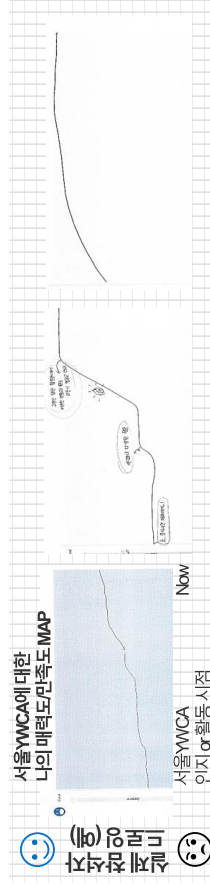
고등학생 때 동아리 활동 이후 청년 활동으로 연계되는 비중은 높으나, 그 이후 W단계로는 연결되지 못함.

- Y틴/대학청년 활동 외에 다양한 사업위원회 활동에 대한 인지도 낮음.

지금까지 경험한 서울YWCA 활동에 대한 만족도 진단(1)

- 서울YWCA를 인지하고 활동을 시작한 시점부터 현재까지의 만족도를 살펴보면 Y틴/청년/대학생 층은 만족도가 상승하는 경향을, W30~50대는 만족도 상승과 하락의 비등이 비슷하게 나타나는 경향을 보임.
- 만족도 상승 또는 하락에 영향을 미친 요인을 정리하면 아래와 같음.

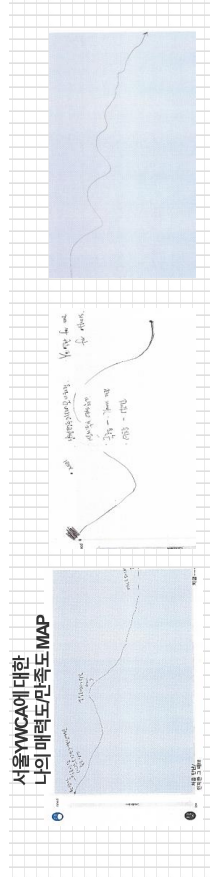
과거 → 현재 만족도 유지 또는 상승 경향



Y틴/청년/대학생 참석자는 대부분 가입 및 인지 초기 대비 만족도가 상승하는 경향을 보임.

- ✓ 청소년을 주제로 인정하고, 활동 시 자율성을 최대한 보장 활동을 경험함(특히 Y틴)
- ✓ 인적 네트워크에서 얻는 만족감
- ✓ 새로운 시기와 경험을 주는 활동 경험(특히 Y틴, 청년)
- ✓ 책임을 갖고 활발하게 활동했던 경험(특히 W30~40대)

과거 → 현재 만족도 하락 경향



W30~50대의 참석자 중 절반 정도는 초기 대비 만족도가 낮아진 경향을 보임.

- ✓ 역동적 활동성에 대한 기대 대비 요구되는 활동성이 낮음.
- ✓ 다양한 교류/소통의 부재
- ✓ 의사결정 구조(이사회 및 위원회) 및 위원 역할에 대한 실망
- ✓ 초기의 신속적인 모습 대비 사회 변화에 대응하지 못하는 모습과 영향력 감소에 대한 실망

지금까지 경험한 서울YWCA 활동의 만족도가 상승한 경우와 그 이유

- 구체적으로 만족도의 상승에 영향을 미치는 요인을 살펴보면 다음의 요소로 정리되고 있음.
 - **역동성/주체성/자율성을 체감할 수 있는 활동 수행 여부**
 - **인적 네트워크를 통한 활발한 교류 여부**
 - **새로운 시각과 경험 가능/선도적 활동으로 인정받음/중요한 책임 수행 및 활발한 활동**

😊 만족도 상승의 이유

주체성/자율성의 보장

- ⊕ 주체성 자율성을 보장해 주는 프로그램과 강사진(특히 YTN) "다른 곳에선 의견을 내면 선생님들이 안 된다고 하는 경우가 많은데, 여기에서는 최대한 수용해 주고 더 좋은 방향으로 실천할 수 있도록 해주세요."(YTN)
- ⊕ 활동할 때 내가 주체가 되어서 할 수 있다는 것을 느끼게 하는 프로그램이 많음.

새로운 시각과 경험

- ⊕ 다양한 활동이 많아 선택의 폭이 넓음(특히 YTN, 청년).
- ⊕ 다른 단체나 모임에서는 접하기 어려운 기회와 역할이 제공되기 때문에 새로운 경험을 할 수 있음.
- ⊕ 서울YWCA의 강의를 우수함 - 새로운 시각과 자극을 주는 좋은 강의가 많음.

인적 네트워크에서 얻는 만족감

- ⊕ 같은 세대/또래와의 공감대 형성 "같은 주제에 호감을 가진 또래와 이야기를 나누면서 공감대를 형성한다는 것이 좋았어요, 학교에서는 하기 어렵거든요."(YTN)
- ⊕ 젊은 세대/다른 상황에 있는 사람들과의 교류 "감기 대회에서 만난 젊은 위원과의 대화에서 새로운 관점과 열정을 보고 감명받았어요."
- ⊕ 친한 벗을 만들 수 있는/성실한 동료로 만날 수 있는 좋은 네트워크의 장

역동적인 역할 수행

- ⊕ 활동의 결과가 사회적으로 인정받음(W50대). → 선도성 인정받음.
- ⊕ 추진했던 활동에서 역할에 최선을 다할 수 있도록 기회와 지원을 받음(W30~40대).
- ⊕ 중요한 책임을 맡을 수 있다는 점/활발한 활동으로 보람을 느낌.

지금까지 경험한 서울YWCA 활동의 만족도가 하락한 경우와 그 이유

- 구체적으로 만족도 하락에 영향을 미치는 요인을 살펴보면 다음의 요소로 정리되고 있음.
 - **역동성/활발한 교류가 부족한 활동**
 - **의사 결정 구조와 조직의 오픈이**
 - **사회에서의 영향력 감소**

😞 만족도 하락의 이유

역동성 부족한 활동

- ⊖ 활동과 모임 기회가 줄고 정적인 활동 증가 "활동을 많이 할 것으로 기대했는데 회의 비중이 많아서 실망했어요."(특히 W30~40대)
- ⊖ "코로나로 후속 모임이나 활동이 잠정 보류된 것이 많아 속상해요"
- ⊖ 위원회별로 역동성에 차이가 큼/변화 없이 같은 활동이 반복될 때 실망함.

다양한 교류/의사소통 부재

- ⊖ 위원회 내 교류/위원회별 교류 등 인적 교류가 없어 소속감이 느껴지지 않음.
- ⊖ 젊은 회원수도 적고, 세대 간 교류 기회가 없음.

의사 결정 구조와 조직의 오픈이

- ⊖ 의사 결정 구조(이사회 및 위원회) 구성원의 나이가 많아지면서 시대 변화를 충분히 반영하지 못하는 느낌 "다른 단체들보다 사회적으로 과감하게, 또는 변화되는 이슈에 적극적으로 대응하지 못하는 것 같아요."(W30~40대)
- ⊖ 실무자 위에 이사회가 있는 것 같고, 서로 토론하는 위치가 아닌 실무자가 이사회나 위원을 너무 극진히 모시는 느낌이예요, 그럼 하나 된 느낌이 아니죠."(사회원 그룹, W30~40대)
- ⊖ 실무자 중심으로 활동을 준비하고 위원들은 의사 결정(거수)만 하는 느낌이라 역할에 대한 회의감 존재(W50대)

사회적 영향력 감소

- ⊖ 다양한 다른 기관들의 증가로 인력과 재정 확보에 어려움. "정부정책 보조금이나 회원기금으로만 운영하려니 인력이나 재정에서 어려움이 있고, 그러다 보니 장기적인 프로젝트나 지속성이 떨어지게 되죠"
- ⊖ 현재 YWCA보다 더 진보적인 단체도 많아서 이슈화되기 어려움.

서울YWCA의 주요 사업/활동 방향성에 대한 진단(1)

- 최근 서울YWCA에서 진행된 주요 사업 내용/규모/성과를 제시하였을 때 참석자는 대부분 “예상했던 것보다 훨씬 다양하고 많은 사업을 한다”, “이렇게 많은 사업을 하는 줄 몰랐다”는 반응을 보임.
- 다양한 사업의 내용이 공유된다면 ‘자부심/활동 지속성/역동성/시너지 효과 기대’ 등의 긍정적인 효과가 많을 것으로 기대함.

Value 진단

활동/조직진단

주요 사업/활동에 대한 인지도와 전반적인 느낌

최근 1년간
서울YWCA의
주요 사업/활동에
대한 인지도

- YWCA의 사업/활동들을 잘 몰랐다는 반응이 다수임.
- 특히 Y틴/청년-대학생층은 각 위원회의 활동에 대해 대부분 몰랐음.
“전혀 몰랐어요, 이렇게 다양한 활동이 많네요.”
- YWCA의 다양하다면 현재 활동이 끝난 후 또는 장년층이 되어서도 지속적으로 활동할 수 있으므로 대외적인 홍보 외에도 대내적 홍보와 공유가 매우 중요함.
“생인이 되어도 다른 곳을 찾을 필요가 없네요, 여기서 계속 원하는 분야의 활동을 하면 될 것 같아요.”
“환경에 관심 있었는데, 다른 곳을 알아볼 필요가 없었네요.”
- 내가 속한 활동밖에 모르고 있어서 시너지가 나지 않음.
- 내부/외부적인 연계사업을 진행하면 효과나 영향력이 큰 활동이 많아 연계해서 활발하게 활동하고 싶다는 기대감이 형성됨.



다양한 사업활동과 성과 커뮤니케이션 강화 필요

- 대외적인 홍보로 사회적 영향력 강화와 회원 유지 증가
- 대내적인 공유로 회원들에게 자부심 고취
- Y틴/청년-대학생층이 장기적 관점으로 활동을 이어나갈 수 있음.

개별 사업 간 연계 효과와 위원회별 연계 방안 모색

- 개별 사업에서 얻는 전문성이 다른 사업과 연계되는 시너지 효과 기대
- 보다 활동성을 기대하는 회원들의 경우 다른 활동을 추가할 수 있게 확장 가능

서울YWCA의 주요 사업/활동 방향성에 대한 진단(2)

- 이러한 사업/활동에 대한 방향성에 대해 [커뮤니케이션 강화], [YWCA의 정체성과 효과를 제고시킬 수 있는 사업/활동 선별], [각 활동의 연계성/지속성/효율성 강화]가 언급됨

Value 진단

활동/조직진단

주요 사업/활동 추진 방향성 평가

서울YWCA의
주요 사업/활동의
방향성

- 사업/활동이 많고, 기대 이상으로 다양하다고 평가되고 있으며 이에 대해 긍정과 부정 평가가 공존함.
 - 너무 다양해서 YWCA의 정체성이 모호해진다. (특히 W30-50대)
 - 다양한 활동을 할 수 있는 기회를 주기 때문에 좋다. (특히 Y틴/청년-대학생)
- YWCA의 정체성을 강화시키는 사업이 부족함.
 - YWCA의 비전 및 실천 방향성과 연계되어 보이는 활동이 많음.
 - YWCA의 주요 비전 및 정신을 중심으로 두고 하위 활동으로 확장시키는 카테고리화 필요
 - 어떤 사업이 YWCA의 정체성과 맞는지 정리할 필요 있음.
- 각 활동의 지속성이 부족해 보이고, 산발적인 느낌 + 실무자의 부담 지속
 - 각 활동이 일회성이라 사회적 영향력이나 전문성이 떨어지는 느낌
 - 주요 활동을 선정 후 그 활동 산하에 후속 작업 개념으로 활동을 조직
 - 정부 정책/과제들에 의존한 사업이 많다는 느낌이 들어요, 각 활동에 대한 선정도 잘하고 첫 진행도 잘 했지만 예산이 없어지니 조직과 활동이 지속되지 못하는 거죠, 이런 점이 안타깝습니다. (W30-50대 회원)
 - 실무자의 전문성과 업무 효율성을 저해하는 수적으 많은 사업과 활동
 - 실무자들이 엄청 고생했는데요, 이 많은 것을 하려다 보니 실무자에게는 부담이 되겠죠. (W30대 이상)

선택과 집중 필요 vs 다양한 활동 추구라는 상반된 인식 해소

- YWCA의 Identity와 연결한 방향성 결정
- 각 사업이 YWCA와 어떤 연관성이 있는지 설명 필요
- 연계사업으로 진행함으로써 시너지 유발

YWCA 비전 및 중요도 측면에서 고도화가 필요한 사업에 대한 검토

- 양성평등성인지 감수성과 관련한 이슈에 대해서는 계속 선도적인 역할을 강조할 필요 있음.
- 미래의 주체가 되는 청년의 니즈에 맞는 사업 강화
- 미래를 준비하기 위한 새로운 이슈에 대한 준비 필요

지속성이 필요한 사업을 강화하고 이에 대한 지원 방안 준비

- 지속성을 위한 예산 확보 등을 위해 기업과의 연계(멤버십) 등 커뮤니티와의 연계(자세체와의 연계 등 방안 모색)도 필요함.
- 실무자의 집중도를 높일 수 있도록 책임과 역할 조정

제안하고 싶은 서울YWCA 사업/활동 아이디어

- 현재 YWCA의 사업/활동 내역 및 자신의 경험에 비추어 향후 진행되기를 바라는 구체적인 활동으로는 크게 **미래/글로벌 시대 대응 활동, 사회적으로 소외/소수/약자에 대한 관심을 가지는 활동, 사회적 갈등(양성평등/세대 간 Gap 등) 해소 위한 활동, 유아~청년인 주체가 되거나 대상이 되는 활동이** 추가되어야 할 것으로 언급되었음.

YWCA의 가치를 높이기 위해 제안하고 싶은 사업/활동

- 미래/글로벌 시대 대응 프로그램 개발**
 - 환경 이슈 관련 활동 강화
 - 실제 생활에 밀착시키는 운동으로 개발
 - 환경 영역에 대한 관심과 활동 확대 필요
 - 환경 운동과 소비자 운동을 연계
 - 젊은 층에서의 관심이 유발되는 매력적인 활동으로 전개
- 사회에서 소외된 사람들, 소수, 약자에 대한 활동 강화**
 - 장애인/노숙자/가정폭력의 피해 아동/탈북 어린이 등에 대한 관심과 활동 확대
 - “우엔에서도 다양한 분야에서 영향을 주듯 YWCA도 유엔과 같은 성격으로 나아가야 한다고 생각합니다.”
- 유아 ~ 초등학교 어린이를 위한 활동 마련**
 - 지상파 외에도 SNS나 유튜브 같은 채널도 모니터링을 위해 각 채널에 친숙한 세대별 모니터링단 모집
 - “여성가족부 같은 곳에서는 양성평등 모니터링을 위해 세대별로 모니터링단을 모집하는 데 이런 세밀함이 필요해요.”
 - Y엔 쪽에는 관련한 활동이 적은데, 어릴 때부터 관련한 활동을 하는 것이 중요하다고 생각함.
- 사회적인 갈등 상황을 해소하는 활동**
 - 세대 간 갈등 해소를 위한 활동
 - ex) 중구 봉사센터 - 선택 세대와 함께 민두 밭기
 - ex) YWCA 내 청소년 ~ 이사진, 모든 세대가 함께 토론하기
 - 양성평등과 관련한 남성과 여성의 갈등 해소를 위한 화합 운동
- 미래의 주요 이슈와 YWCA의 활동 주제인 여성을 연계시킨 활동 필요함.**
 - 4차 산업혁명과 여성
 - 코로나 시대 이후를 준비하는 여성
 - 통일 시대가 왔을 때 어머니의 역할 준비
- 외국인과 함께 할 수 있는 활동 개발

서울YWCA의 조직 진단(1)

- 현재 서울YWCA 내에서 연령별 세대 차이를 체감하고 있으며, 세대에 따른 YWCA에서 추구하고자 하는 Value에 차이 존재
→ Value는 통일하는 것이 필요함.
- 젊은 회원의 유입 필요성이 강조됨.

현재 서울YWCA 조직에 대한 인식(1)

회원 구성 및 회원 특성에 대한 진단

- 책임감/성실성/추진성 강한 훌륭한 인적 자원이 많음.**
 - 좋은 인적 네트워크의 장으로 인식함.
 - 구체적으로 모인 회원들이 많기 때문에 역동적이고 자율적으로 활동하고자 하는 니즈가 큼.
 - 다만, 자원활동가 유지 시스템으로 높은 기준으로 추천하려 하기 때문에 회원 및 활동가 유지가 활발하지 못함.
- 연령대 스펙트럼이 커서 인적 구성의 다양함은 있지만 세대 차이도 존재함.**
 - 세대별 YWCA에서의 추구 Value 차이 존재
 - 세대 간 교류가 거의 없어 다른 연령층에 대한 인식과 활동에 대한 인지도 낮음.
→ 젊은 층의 경우 중장년이 되었을 때까지의 활동을 상상하지 못함.
- 젊은 회원 유입이 시급함.**
 - 상대적으로 젊은 층 회원을 유치하기 어려움.
 - 사회 변화에 발맞추고 미래를 준비하기 위해서는 젊은 회원이 매우 중요함.

“활동하면서 같이 일하는 동료나 활동가들을 보면서 자극을 많이 받죠.”
“다른 단체보다 적극적으로 영정이 있는 분들이 많아요, 그래서 내가 추천을 할 때도 성실성을 많이 보게 되어요, 내가 데려온 사람이 민폐가 되면 안 되니까요.”

“행사에서 높은 분들은 나이가 많으셔서 그런지 신영적인 것을 많이 중시하시는 것 같았고, 양성평등에 대해 이야기 할 때 또 관점이 다르다는 생각을 했어요.”

[Y엔/청년-대학생]

- 다양성 추구
- 신영과 여성에 대한 강조 비중은 상대적으로 낮음.

[W50대]

- YWCA만의 고유한 Identity를 추구
- 기독교/여성에 대한 중요도 비중을 높여야 한다고 인식

서울YWCA의 조직 진단(2)

- 조직/시스템에 대한 구체적인 평가로 언급된 내용은 다음과 같음.
 - **위원회의 역할에 대한 제고**가 필요
 - **이사회 및 위원회와 같은 의사 결정 조직도 보다 짚어질 필요가 있음.**
 - **사업/활동 실무만이 아닌 '미래대응/홍보 및 대내외적 연계와 홍보'를 담당하는 전문 부서가 필요함.**

현재 서울YWCA 조직에 대한 인식(2)

조직/시스템에 대한 진단

- ✓ **위원회 역할에 대한 검토 필요**
 - 위원회가 실질적인 활동보다는 의사 결정만 하는 경우가 많아 역할에 대해 회의적 느낌 때가 있음.
 - 실무자의 전문성 수준과 같은 업무를 하기 어렵겠지만, 위원에게도 실질적으로 활동할 기회가 최대한 제공되기를 기대함.

“어떤 때는 가수기인 듯한 느낌이 들었어요. 내용도 잘 모르는데, 위원이라고 회의에 참석하여 손만 들어 주고 오거든요.” “특별히 프로젝트에 참여할 수 있는 기회는 적죠.”

- ✓ **이사진에 젊은 세대 충원 필요**
 - 사회적 변화나 새로운 이슈를 제기할 수 있는 젊은 층 필요

“지금 서울YWCA 조직에서는 연령 문제가 가장 큰 걸림돌 같아요. 지금 위원님이나 이사님들이 섭섭할 수 있겠지만 안개지는 부분이 있더라고요.” (W30~40대)

- ✓ **전문 부서의 신설 필요**
 - 시대 변화에 빠르게 대응할 수 있는 전문 부서 필요
 - 빠르게 변하는 사회 변화와 미래 이슈를 선도적으로 고민하고, 이를 YWCA에 제기할 수 있는 전문성을 가진 팀 필요
 - 사업/활동 홍보 전담 부서로 디지털 채널까지 관리하도록 해야 함.
 - YWCA 위원회 및 활동의 연계/대외 협력 담당을 위한 전문 부서 필요

“실무자들은 현재의 활동을 준비하는 것만으로도 바쁠 수 있고, 대내외적인 홍보와 연계를 위한 전문적인 고민을 하기에 더 어려운 환경으로 보여요.” (W30대 이상)

결론

현재 서울YWCA에 대한 진단

VALUE

과거 대비 사회적 영향력은 감소하였으나, 여전히 여성이 주체가 되는 단체로서의 비전과 위상은 유지되고 있음.

- 사회에 직접 참여하여 이슈를 해결하기보다, 여성 개인의 주체성/자율성을 교육/계발하여 사회의 주체가 될 수 있도록 양성하는 가치 추구 단체로 인식

활동/사업

누구든 참여하기에 좋은 다양한 사업/활동으로 사회에 관심 가질 수 있는 기회를 제공하지만, YWCA의 정체성과 회원들의 다양한 요구를 충족시키기 위한 고민이 필요한 시점임.

회원/조직

좋은 인적 네트워크는 강점이지만, 세대별 인식과 니즈의 Gap, 실무자와 위원의 역할 재정립, 사회 변화에 맞는 조직 변화가 과제로 언급됨.



주체별 서울YWCA에 대한 기대

서울YWCA에 대한 기대는 주체의 연령대별, 활동 참여 정도별로 차이를 보임.

이러한 차이를 이해하고, [모든 주체와의 공감대 형성, 세대 간 Gap 극복을 위한 연계 활동], YWCA의 위상과 입지 강화를 위한 방향성을 모든 주체가 함께 고민하는 것이 필요함.

W30~50대 위원

- YWCA의 정체성 강화
- 위원 역할 강화
- 젊은 회원, 다른 위원회와의 교류, 인적 네트워크 강화
- Odd화 해소

- 사업/활동에 대한 선택과 집중
- 기독교와 여성에 대한 집중도를 높여야 함.
- 위원의 리더십 강화 및 보다 젊은 위원 보강

Y틴/청년-대학생 회원

- 사회의 다양한 관심 분야에서 활동할 수 있는 기회 제공(다양한 소외계층/갈등 이슈/미래 이슈 등)
- 각 위원회 활동에도 참여 또는 연계 기회 제공

- 타 기관/단체 대비 주체성/자율성을 강조하는 원칙 유지
- 기독교 단체임을 존중하지만 종교 자체를 강조하는 것은 원치 않음.
- 성인/성장년층이 되어서도 활동할 수 있기를 바람.

A회원(30~50대)

- 정제된 조직 운영/문화/활동 방식을 시대 변화에 맞게 개선
- 홍보/마케팅 영역의 전문성 강화
- 20~30대 회원의 입지 강화

- YWCA에 대한 인지도나 관심을 높이는 단계 필요
- 관심의 키워드 선점은 잘 하지만 활동 방식이 소극적이거나 Odd하고 전문성이나 디테일이 떨어짐.

서울YWCA에서 강화되기를 바라는 사업/활동 방향성



서울YWCA에서 강화되기를 바라는 사업/활동에 대한 의견

사업/활동 영역에 있어서 [다양성/정체성/선도성/미래지향성과 관련된 활동이 강조되어야 하며, 특히 다양성과 미래지향성에서 공통적으로 '환경'에 대한 관심도 높았음.
'여성'과 젊은 층(청소년기 이하 포함)이 주체 및 활동의 대상이 되어 현재보다 더 적극적인 역할을 수행해야 한다는 의견이 많음.

다양한 활동이 가능한 YWCA	YWCA의 Identity가 잘 드러나도록 선택과 집중	사회적 갈등에 있어서 선도적 역할 강화	미래지향성 강화	기타
<ul style="list-style-type: none"> 환경에 대한 활동을 보다 다양하게 확대 <ul style="list-style-type: none"> - 저탄소, 물품 시장 운영 - YWCA 상설을 그린푸드 시장이나 플리마켓으로 전환 - 소비자 운동과 연계 관심의 대상을 다양하게 확대 <ul style="list-style-type: none"> - 유아어린이 - 유치원/초등학교생 대상 활동 - 확대받는 아동 관련 활동 필요 - 장애인/다문화 가정/노숙자 사회적 관심이 필요한 곳이라면 어떤 곳이라도 관심을 갖기를 기대 (유엔같은 곳이 되기를 기대) 	<ul style="list-style-type: none"> YWCA의 가치가 드러나는 사업에 집중 <ul style="list-style-type: none"> → YWCA의 정체성 확립을 위한 선택과 집중 필요 (특히 30대 이상 회원) → 사업의 구조화 필요 YWCA의 중심인 여성이 기본이 되는 사업과 활동 강화 <ul style="list-style-type: none"> - 시니어 여성에 대한 복지 문제에 좀 더 집중 기독교적 여성의 역할에 대한 대외 홍보 강화 <ul style="list-style-type: none"> - 맘카페 등 여성 커뮤니티 대상 영성에 대한 화원 간 공감대 형성 	<ul style="list-style-type: none"> 주요 사회적 이슈 중 민감한 이슈를 빨리 찾고, 이에 대한 대응을 할 수 있어야 함. <ul style="list-style-type: none"> - 젠디다이슈 - 통일 이슈 - 환경 이슈 - 기후 이슈 - 안택트 시대 이슈 - 세대 차이 이슈 특히 여성 문제에 있어서는 적극적이고 추체적인 활동 강화 <ul style="list-style-type: none"> - 성폭력, 데이트 폭력, 여자별과 관련한 관점 등에 대한 적극적인 대응 필요 - 젊은 층을 대상으로 한 활동 강화 	<ul style="list-style-type: none"> 미래를 위한 준비 필요 <ul style="list-style-type: none"> - 코로나 이후 시대에 대한 이슈 - 4차 산업 혁명이나 사회적 변화에서의 여성 역할에 대비 - 통일 이후 어머니 역할 - 환경 변화 대응 젊은 회원 확보와 지속적 활동 <ul style="list-style-type: none"> - 보장을 통해 미래를 준비할 수 있는 프로그램 - YTN 청년 대학생 회원에게 주요 위원회 및 활동 영역을 계속 홍보함으로써 이후 지속 활동이 가능함을 인식시켜야 함. 미래지향성 활동은 일회성보다는 지속성이 중요함. <ul style="list-style-type: none"> - 이를 위한 예산/조직 필요 	<ul style="list-style-type: none"> 기존의 YWCA의 강점이었던 퀴리티 높은 전문적인 교육강의 확대 회원의 적극적인 참여 유도를 위한 프로그램 필요 <ul style="list-style-type: none"> - 화원을 모으고, YWCA에 좀 더 관심을 가질 수 있는 프로그램 운영

서울YWCA에서 강화되기를 바라는 조직과 시스템에 대한 의견

YWCA가 조직/시스템/지원 영역에서 개선이 필요한 영역으로 [회원 자질과 구성], [조직과 시스템], [활동성격], [커뮤니케이션/연대감]에서 많이 언급됨.

다양한 연령대/여성의 참여 기회 확대로 적극적 회원 유입	조직/시스템의 지속성/전문성/미래선도성 강화	역동적인 활동 및 가치에 대한 공감대 형성 가능한 활동 성격 강화	활발한 커뮤니케이션으로 연대감 강화	기타 지원
<ul style="list-style-type: none"> • 청소년/장년회원에 대한 적극적인 영입과 양성 필요 • 사회 진출 여성의 활동 제공 기회 확대 -보육과 사회생활을 해야 하는 직장 여성이 참여할 수 있는 지원 마련 -대학생 이년20대 초반, 사회에 진출한 여성이 참여할 수 있는 역할과 기회 제공 • 성실한/적극적인 활동을 할 수 있는 사람의 모음이길 바램. -사회이수에 대해 많은 관심을 가진 사람들의 모임이길 기대함. 	<ul style="list-style-type: none"> • 시작된 활동을 지속 유지할 수 있는 담당자의 지속성 유지 필요 -이를 위한 전담 조직과 운영 계획/예산 필요 • 미래를 선도하기 위한 대비 필요 -미래 대응 Team 신설 -명확한 선도적 이슈와 역할 제시를 위한 고민 • 위원회의 연령대를 좁게 조절할 필요성 있음. • 위원들과 실무자 간의 역할 재정립 위원의 지능성과 활동 기회를 증대 시킴. 	<ul style="list-style-type: none"> • 역동성 강화 • 영성에 대한 대내외적 공감대 형성 → 특히 50대 회원 -기독교의 사랑을 실천한다는 공감대 가 형성되길 기대함. -목적문에 대한 재해석과 이에 따른 활동 방향성 점검 -활동 참가자들과 활동 전 영성에 대한 거부감 없는 공감대 형성 고민 필요 • YWCA 정신 확대를 위해 기업이나 대형 단체와 공조 사업을 확대해야 함. → 여성 기업인과의 공조/여성 커뮤니티와의 협업 등 • 활동에는 우선 재미 또는 전문성이 느껴지도록 해야 함. 	<ul style="list-style-type: none"> • 세대 간 소통 원활 • 동아리 간 위원회별 연대감 강화 -워크숍이나 교류 활성화 -적극적 소통 필요 • 회원 간 유대감/소통 원활 • 청년 회원들이 종교적 관점에 대해 서서히 공감할 수 있도록 교류의 기회 증가 	<ul style="list-style-type: none"> • 홍보 강화 -대중적인 디지털 채널 확보 -YWCA 홍보를 위한 고유 채널 개설 • YWCA 시설을 열린 공간으로 오픈하여 젊은 층에서의 사용 기능화 도록 함.

오피니언리더 인터뷰 결과 보고

서울YWCA 오피니언리더 인터뷰 REPORT

현재 서울YWCA 진단과 미래 준비를 위한 제안

(사)서울YWCA

정선덕(서울YWCA 이사)

창립100주년 준비위원회 비전장책분과

CONTENTS

1 조사 개요

2 조사결과

3 “서울YWCA 기독교시민운동은 _____ 다”

1 조사 개요

1. 조사 개요

조사 방법	<ul style="list-style-type: none"> 오피니언리더 인터뷰 - 오피니언리더 관련 리서치, 사전 인터뷰 교육, 공통 질문지 형성 등 심도 있는 인터뷰를 위해 노력 - 서울Y비전장책분과 위원(서울Y 이사)이 직접 오피니언리더를 찾아가 1:1 단독 인터뷰 진행 - 이사·신학자 질의서 - 공통 질의서를 만들어 (이사) 익명 설문조사, (신학자) 이메일로 질의서 수신
조사 대상	<p>오피니언 리더</p> <p>신학자 & 서울Y 이사</p>

오피니언리더 인터뷰

- 오피니언리더 인터뷰
- 오피니언리더 관련 리서치, 사전 인터뷰 교육, 공통 질문지 형성 등 심도 있는 인터뷰를 위해 노력
- 서울Y비전장책분과 위원(서울Y 이사)이 직접 오피니언리더를 찾아가 1:1 단독 인터뷰 진행
- 이사·신학자 질의서
- 공통 질의서를 만들어 (이사) 익명 설문조사, (신학자) 이메일로 질의서 수신

*가나다순

강도현	김수아	김희영	김혜숙	나윤경	이지현	이진형	임은경	최병훈	최은정
뉴스앤조이 대표	서울대 여성학협동과정 교수	한국여성민우회 사무처장	유한칼벨리전문교육기능영양 & 포용과다양성 최고책임자	양성평등진흥원 원장	국민일보 뉴콘텐츠부장 논설위원	기독교환경운동연대 사무총장	식품안전정보원 원장	정신여고 교목	하나금융 나눔재단 지장
김용수	노병균	박영주	백소영	배현주	장윤재	천영태	채송희	서울YWCA 이사	
반석교회 담임목사	초원교회 담임목사	한국기독교장로회 원로 목사	강남대 교수	前 부산장신대 교수 / 한국YWCA 전국연맹이사	이화여대 교목	전통제일교회 담임목사	前 여전도회 전국연합회 구장	서울YWCA 이사 (12명 (인명))	

2 조사 결과

1. 서울YWCA 현재 진단
2. 미래 이슈 대응

1) 서울YWCA 현재 <주체>

초기 설립·활동 주체



Young Women Christian 기독교인
젊은 여성

가치관



기독교 신앙을 바탕으로
마음속 깊이 자리 잡고 있는
확신, 가치를 바탕으로
... 「종교의 미래」, 하비 쿡스

초기 활동



민족의식교육, 생활개선 운동,
여성권익보호·지위 향상 등
다양한 활동

※ 여자노동야학원, 기숙사,
사회문제 강연회, 전쟁 구호활동,
꽃꽂이, 재봉강습 등

기독교여성들이 기독교 신앙(가치관)을 바탕으로 다양한 활동 전개

VISION 서울YWCA <주체>

- | | | |
|--|--|--|
| <p>중년 여성</p> <p>활동의 주체</p> | <p>청년 여성</p> <p>미래세대 주역</p> | <p>시니어 여성</p> <p>장점 살려 재조직</p> |
| <ul style="list-style-type: none"> - 사회적 역할·책임 부여 - 사회적 영성·사회적 모성 발휘의 장 - 중년 여성의 이름을 불러줄 수 있는 곳, 서울Y! | <ul style="list-style-type: none"> - 리더십 향상을 위한 다양한 기회 제공 - 세대 간 다양성, 포용성 필요 | <ul style="list-style-type: none"> - 시니어 여성 모임 장점을 살려 특화 - Y 조직 내 세대 간 멘토링 등 |



2) 서울YWCA 현재 진단 <활동>



여성 개인 역량 강화 주력

여성 개인에 초점을 맞추어 여성주체 역량강화를 위해 노력

강의, 교육을 바탕으로 시민운동 저변 확대

수요강좌 등 유익한 강의 대중에게 큰 인기

언론 노출 운동보다 강의, 교육 압도적

시민, 회원들 대상 유익한 강의, 시민교육 두각

회원 개인에게 건강하고 의미 있는 역할 부여, 회원의 변화/실천으로 사회 변화 리딩

VISION 서울YWCA <활동>

- ✓ 계몽, 교육, 강의 강점, 기관 DNA 충분히 살려
- ✓ 교육, 강좌 시민운동을 처음 만나는(배우는) 곳
- ✓ 접근 문턱이 낮고 시민들과 만날 수 있는 접점이 많은 장점 활용
 - 지부(복지관, 여성인력개발센터), 스포츠센터를 운영하며 시민들에게 친숙
 - 다양한 운동 주제를 다루며 스펙트럼이 넓어 다양한 시민, 관심자 접근 가능



사회 문제·변화, 사회운동에 대한 다양한 담론들을 만나는 시민운동학교

VISION 서울YWCA <조직>

하나의 상(像)을 가지고 운동, 조직 정렬

- 큰 그림을 가지고 부서/사업 개편
- 운동 간 분절 지양, 연속성 필요
- 단일 사업을 넘어 사업에서 운동으로 확장 필요



자체 예산 확보

- 자체 예산을 가지고 사업 및 인력을 운영하여 안정성, 주체성 확보
- 지속적 연구, 투자 필요

지부 운영

- 지역사회에 서비스를 제공하며 지역운동 전개
(※복지관, 돌봄 등)

이사회 아래 소위원회 구성

- 다양성 위원회, 윤리경영 위원회, 조직문화 위원회 등
- 사회 변화 및 기관 필요에 따라 위원회 구조 변경

회원 운동성 강화

- 회원은 소비자가 아닌 동료
- 회원/시민의 능동적, 적극적 참여
- 운동의 대상이 회비를 내는 주체가 되어 단체 운동성 강화

2 조사 결과

1. 서울YWCA 현재 진단
2. 미래 이슈 대응

2. 미래 이슈 대응

다양성과 포용성

- 다양성의 시대, 서울Y 포용적 조직문화 필요
- 복음의 확장성과 포용성, 기독교 정신으로 다양성을 인정할 수 있는 조직문화 형성
- 사외이사제도, 젊은 이사, 회원 포용을 위한 다양한 플랫폼 등 포용적 조직문화, 시스템 준비

생태·평화

- 정의와 여성의 시대에서 생태·평화 시대로
- 개인의 실천과 함께 시스템 구조를 변경시킬 수 있는 방법 모색
- 생태·평화에 대한 장단기 비전을 가지고 활동

기독교 정신의 발현

- 기독교적 가치관과 정신을 사회화하는 기관으로 역할 감당
- 영성을 이 시대의 언어로 풀어내 일반시민과 소통
- 기독교 안에서 일어나고 있는 구조적 변화에 대한 이해 필요 (종교, 공교회 약화<개인, 영성 강화)
- 서울Y만의 분명하고도 특수한 영성(spirituality)을 강조·부각하고 차별화된 예배, 영성훈련 지속적 노출

THANK YOU
서울YWCA 창립 100년 비전정책분과

VISION POLICY

YWCA 서울YWCA

사단법인 서울YWCA

서울YWCA 창립 100주년 비전정책 세미나

행사 개요

일시
2021년 12월 14일

장소
서울YWCA
(온라인 Zoom 세미나)

참석자
서울YWCA 자원활동가·
실무활동가 53명

내용
회원 좌담회(FGI) 결과
발표, 오피니언리더 인
터뷰 결과 발표, 소그룹
토론 등

I. 회원 좌담회(FGI) 결과 발표

■ 발표자 최정희(마인즈아이, 대표)

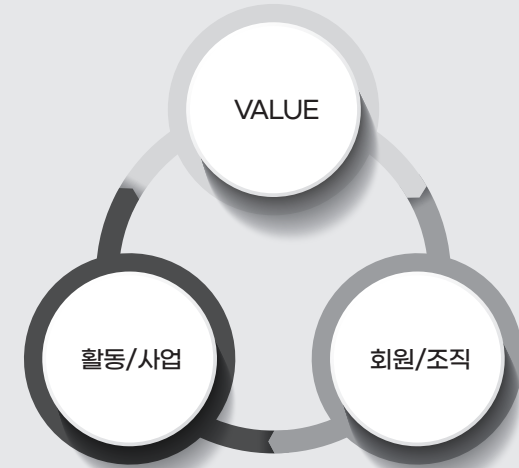
■ 결과 발표 요약

① 인식조사 결과

- (1) 서울YWCA의 현재는 과거 대비 사회적 영향력은 감소하였으나, 여전히 여성이 주체가 되는 단체로서 비전과 위상은 유지되고 있다.
- (2) 누구든 참여하기에 좋은 다양한 사업과 활동으로 사회에 관심을 가질 수 있는 기회를 제공하지만, 기관 정체성과 회원들의 다양한 요구를 충족시키기 위해 고민이 필요한 시점이다.
- (3) 좋은 인적 네트워크는 강점이지만, 세대별 인식과 욕구의 격차가 크고, 실무자-위원 역할 재정립과 사회 변화에 맞는 조직 변화가 필요한 시점이다.

현재 서울YWCA에 대한 진단

과거 대비 사회적 영향력은 감소하였으나,
여전히 여성이 주체가 되는 단체로서의 비전과
위상 유지

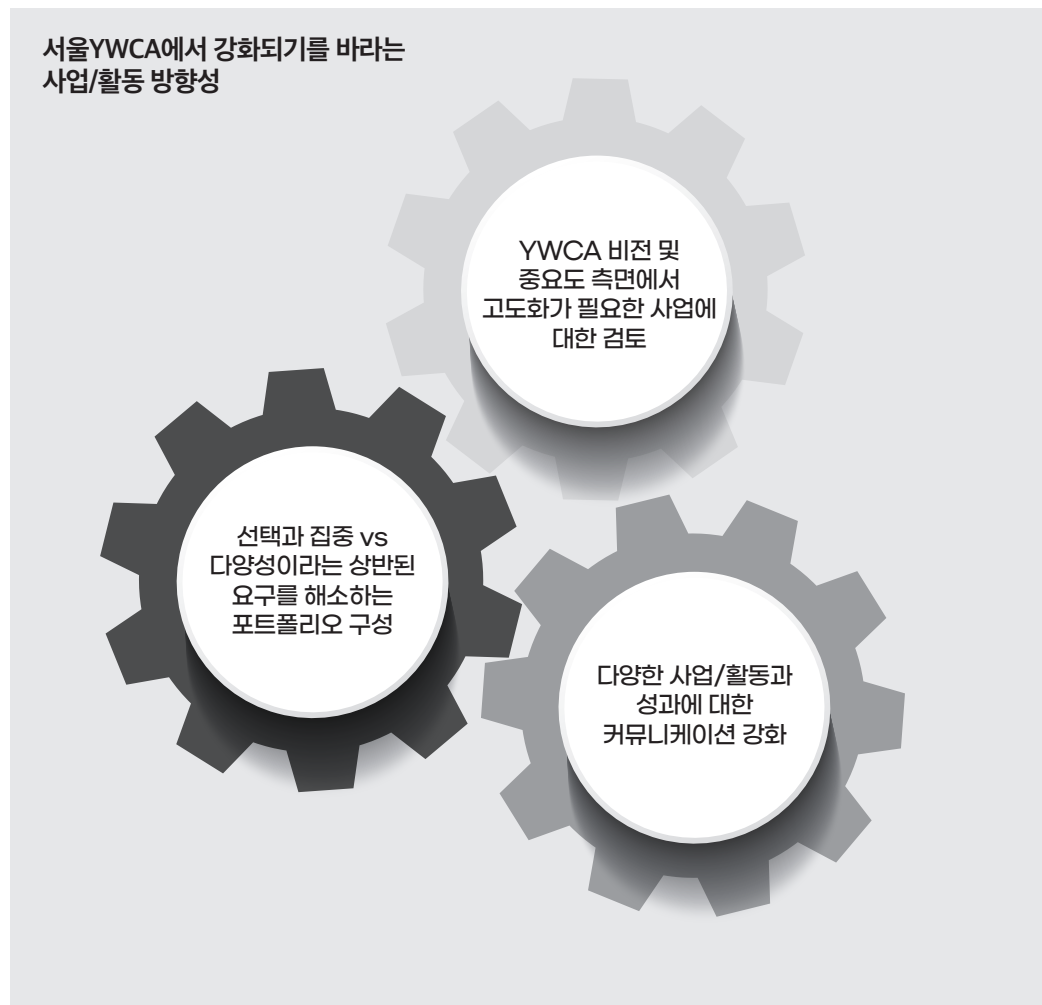


누구든 참여하기에 좋은 다양한
사업/활동으로 사회에 관심
가질 수 있는 기회를 제공하지만,
YWCA의 정체성과 회원들의
다양한 요구에 충족시키기 위한
고민이 필요한 시점임.

좋은 인적 네트워크는 강점이지만,
세대별 인식과 니즈의 Gap,
실무자와 위원의 역할 재정립,
사회 변화에 맞는 조직 변화가
과제로 언급됨.

2 서울YWCA 운동 및 활동에 대한 제안

- (1) 선택과 집중 vs 다양성이라는 회원들의 상반된 요구를 해소하는 포트폴리오를 준비해야 한다.
기관에서 집중할 활동을 선택하고, 그 활동의 진행 방식을 다양화하는 전략으로 회원들의 상반된 요구를 해결할 수 있다.
- (2) 서울YWCA의 비전 및 중요도 측면에서 고도화가 필요한 사업에 대한 검토가 필요하다. 여성운동은 서울YWCA가 지속적이고 선도적으로 해야 하는 분야라고 회원들이 공통적으로 제안하였다. 이를 위해 미래의 주체인 청년의 관심과 의견이 많이 반영되어야 한다.
- (3) 다양한 사업, 활동과 성과에 대한 커뮤니케이션이 강화되어야 한다.



2. 오피니언리더 인터뷰 결과 발표

■ 발표자 정선덕(서울YWCA 이사)

■ 결과 발표 요약

① 다양성과 포용성

서울Y가 기독교 기관으로서 복음의 확장성과 포용성, 기독교 정신을 발휘하여 다양성과 포용성 부분에서 선도적으로 나아가기 위해 내부 제도, 플랫폼, 조직문화 등을 지금 준비해야 한다.

② 생태·평화 시대 도래

현재는 정의와 여성, 성평등에 대한 열망이 타오르는 시대라면, 앞으로 미래 100년에는 생태와 평화를 위한 시대가 도래할 것이다. 이를 위해 회원, 시민 개개인의 실천과 함께 사회, 시스템 구조를 변경할 수 있는 방법을 모색하고 이에 대한 장단기 비전을 세우며 지속적으로 활동하는 기관이 되어야 한다.

③ 기독교 정신의 발현

삶이 더 곤고해질수록 사람들은 계속해서 영성을 갈구할 것이지만 이는 제도적 종교나 교회가 해결해 주지 못할 것이며, 이럴 때 기독교 영성이 필요하다. 기독교 신앙, 영성을 이 시대 시민들과 소통할 수 있는 언어와 방식으로 풀어내는 것이 서울Y의 숙제이다.

3. 소그룹 토론

■ 대상 서울YWCA 창립 100주년 비전정책 세미나 참여자(6개조)

■ 토론 내용

- 회원 좌담회&오피니언리더 인터뷰 결과에 대한 피드백
- 창립 100주년 서울YWCA 운동 제안 '비우기 그리고 채우기'
- 창립 100주년 비전 슬로건 제안 '서울YWCA는 ____다'

■ 토론 진행 창립 100주년 준비위원회 비전정책분과 위원

■ 결과

- ① 회원들 목소리를 듣고 성찰할 수 있는 뜻깊은 시간이었으며, 앞으로도 회원들의 의견을 지속적으로 청취하고 반영하는 소통 창구가 필요하다.
- ② 창립 100주년을 맞이하여 서울Y 정체성과 비전을 확실히 하고 대내외적으로 알리는 기회가 되도록 해야 한다. 이를 위해 고도화할 사업에 대한 선택과 집중이 필요하고, 그 후 다양한 활동을 통해 회원과 시민의 요구를 만족시키는 구체화 작업이 필요하다.
- ③ 젊은 세대와 공감하고 고령화 시대 노인 세대를 흡수할 수 있는 세대별 전략이 필요하다. 이를 위해 세대별 격차를 해소할 수 있는 다양성과 포용성을 갖춘 조직문화가 필요하다.
- ④ 서울YWCA가 기독교 여성과 교회의 브릿지 역할을 감당하고 기독교 여성주의 운동을 더 활발히 전개하며 기독교 시민단체로서 정체성을 더 강화해야 한다.

비전·슬로건 공모전

정의상
박영호
피스톡



Peace Effect Active Change Earth

- P(Peace) - 평등을 넘어 평화로
- E(Effect) - 선한 영향력을 끼치며
- A(Active) - 수동적이 아닌 능동적으로
- C(Change) - 사회의 변화를 상상하고 만들며
- E(Earth) - 1만명의 여성 활동가와 함께 프로젝트를 온 세상에 실현한다

1 PAGE
정의상

평화상
김시원
그린Y,
대학·청년YWCA회장



- R - Realize[실현]
우리는 사회의 변화를 인지하고 더 나은 방향으로 나아가도록 노력하는 것에 최선을 다할 것이다.
- I - Interact[소통]
우리는 평등으로 평화를 실현하기 위해 모든 계층과 활발히 소통하며 소외된 사람이 없는 공동체를 만들어 나가기 위해 노력할 것이다.
- N - Navigate[찾다]
우리는 사회적 갈등을 줄이기 위해 다양한 방법들을 찾아나갈 것이다.
- G - Go together[함께]
우리는 개인의 이익이 아닌 사회적으로 모두 다 같이 함께 나아가는 활동가가 될 것이다.

2 PAGE
평화상

**새명상
양서희**
피스투톡
대학·창년YWCA서기

비전
공모전

3 PAGE
새명상
양서희

**창립100년
YWCA**

목표
다양한 사람들이 어우러져 다양한
개성이 공존하는 사회에 긍정적인
영향력을 나눈다.

핵심가치
포용성: 다양한 사람과 문화, 개성을
받아들이고 이를 실천하는 힘
공유성: 사회 전반에 영향력을 더욱 확장
해 나갈수 있는 힘
적극성: 프로그램 참여에 의의 두는 것을
넘어 적극적으로 관심을 가지고
참여하는 힘

전략
1) 개성의 이해를 넘어 개성의 조화로
"직업체험 프로그램"
- 스마트의류개발자, 드론 전문가
2) 느림의 미학 프로젝트
- 나만의 친환경 패션북 캠페인
- 재활용 재사용 교육



서울YWCA 창립 100주년 비전정책자료집

